

國子監志

國子監志卷三十三

禮志九

祭品圖說

崇德五年定春秋釋奠祭品



聖位

俎一特一純黑九體
一俱五體 羊

登一大

鉶一和

簋二稷黍

簋二梁稻

籩十形鹽

葵魚

鹿脯

栗餅

榛餅

豆十菁菹醯醢

笋菹

鹿醢

韭菹

兔醢

爵三各有

泰尊一畫

山尊一貯畫兼配酒

著尊一貯畫兼酒

雲雷尊二畫兼初獻酒

象尊二

疏布暴貯
亞獻酒

犧尊二

疏布暴貯
終獻酒

罍一

制帛一

有白色
有篚

祝一

有版
一柱

勺

十大
二小

櫨一

洗一

庭燎八

香鼎二

○
鐙八

配位四案每案設

俎二

羊一 一體
豕一 一體

銅二

和羹

簋二

黍稷

簠二

稻粱

籩八

形粟

栗魚

棗

菱

豆

八

片韭
蔬蔬

兔醢
醢醢

笋菁
蔬蔬

魚鹿
醢醢

滷三

站置
一

制帛

一
有

鑪一

燈二

○

十哲位二案
每案設

豕一

體分
五

制帛

一
有

獻爵一

有坩分獻官總
獻於五位之中

鑪一

鐙一

每位前設

劍一

和羹

簋一

黍

簋一

稷

籩四

形鹽
鹿脯

栗

豆四

菁
芹
藟

鹿醢
兔醢

供爵一有



兩廡每四位為一案東西廡各設

豕三每位一盤

制帛一有

獻爵一有
於每廡中
分獻官總

壺尊三疏布

勺三

禁一

洗一

鑪一

燈二

每案各設

簋一春

簋一櫻

籩四實如哲位

豆四同

供爵四

○

啟聖公

俎二

豕一
羊一

鉶一

配以
位下
酌
如

簠二

簋二

籩八

豆八

爵三

祝一

鑪一

鐙二

○

配位二位共一案○

牲盤一

鉶一

○和美

簋一

黍

簋一

稷

簋八

配位如

豆八

同

爵三

鑪一

登二

○

兩廡制如配位

謹案我

朝開創之始

卷二 祭品圖說

太宗文皇帝親定釋奠禮牲牢俎豆典制攸崇

國初以來遵循因替張安茂類宮禮樂全書所載

特詳註輯錄以備參考

順治二年定月朔釋菜祭品

先師及配位哲位

啟聖祠竝同

籩二

東栗

豆一

芹藟

爵三

清酒

雍正元年

世宗憲皇帝追封孔氏先世五代為王合祀於祠改名
崇聖春秋釋奠每神位前各一案皆如

啟聖王例陳設是年冬

命頒文廟祭品圖於天下始添設四配每位尊一定十
一哲每位各一案東西各添豕首一共添尊一
定兩廡每二位共一案改東西廡各豕三為各
豕首一豕肉二添東西廡各尊三

崇聖祠正位減俎二為一添鉶一為二每位各添

帛一尊一定配位每位一案東西各設豕首一
豕肉一東西共添尊一各添帛一兩廡各添帛
一共添尊一

乾隆元年禮部議

聖廟脯醢宜豐鹿脯鹿醢加增鹿二

正位及四配

崇聖祠正位仍用兔醢十一哲兩廡及

崇聖祠配位兩廡易兔醢為醢醢加增豕二

十一年增

崇聖祠配位帛二爵六

十八年禮部議遵十三年

親祭闕里祀典十二哲兩廡俱去豕首肉改用少牢十

二哲從

崇聖祠四配例位各異帛兩廡各增香帛一

謹案

文廟祭品自

國初至雍正元年雖屢經更訂頒行天下而國子
監丁祭仍沿舊例哲位東西各豕首一每位豕

肉一盤兩廡東西各豕首六每位豕肉一盤

崇聖祠四配東西共豕首一兩廡每位各豕肉一盤又十二哲東西各篚一帛一兩廡賢儒南北分列於中間空壁處設香帛一案至是禮部復請釐正

詔從之

○丁祭需用祭品

凡登鉶簋簋籩豆之實祝帛香燭薪炭之用均太常掌之每祭禮神制帛三十有二端均白色

長丈有牛二

一解五體供
正位一作羹

羊三十有二豕二十

有五鹿三

脯醢
兔十脯醢

大棗魚十小棗魚如

之穀之屬以升計者黍七梁如之以斗計者稷

四其奇為六合稻如之以觔計者麥一其奇為

十二兩蕎如之蔬果之屬以觔計者菁菜百八

十有八

春用大
秋用小

芹十有二其奇為八兩

春用大
秋用小

韭八十有二其奇為四兩粟百九十有九其奇

為十二兩榛十有六其奇為四兩紅棗百六十

有四菱二十有七芡三十有二其奇均為八兩

葱十有二鹽磚三十有六其奇為十四兩白鹽
一其以兩計者糖四椒茴蒔蘿各五筍以片計
凡二十鮮魚以觔計凡二十有五秋用香油以
觔計凡三酒醴以瓶計瓶各重觔一其奇為十
二兩獻酌者百三十有六滌魚者二春視秋減一瓶香
之屬以炷計者為圓柱降香凡三十有七其一長九寸徑八分餘長以兩計者為降香丁凡三十有七寸徑五分
四其粗者百五十有八炬之屬重一觔者為大
燭枝二重六兩者為中燭枝二十有八次中燭

重半之枝凡四十有四重二兩者為小燭枝二百七十有四次小者重半之枝九恭值

親詣釋奠增用香之屬以兩計者白檀香丁凡四錢提

用以塊計者降香丁凡四十炬之屬白蠟掛紅重五兩者枝凡十有六次為重三兩者枝四又次為重二兩者枝六次為重一觔枝二又有白蠟重三兩者枝一黃蠟重三兩者枝二百有十減用黃蠟重二兩者枝百九十有八如遇

臨雍釋奠減用香之屬以兩計者檀香四炬之屬白

蠟掛紅重三兩者枝二燭牲之薪以劬計春用
二千二百六十有六秋用千七百有一焚帛之
葦以劬計百秋祭之冰以塊計百十有二春無
之

○朔望釋菜需用祭品

降香三炷

長七寸
徑五分

其成塊者二兩炬重二兩者

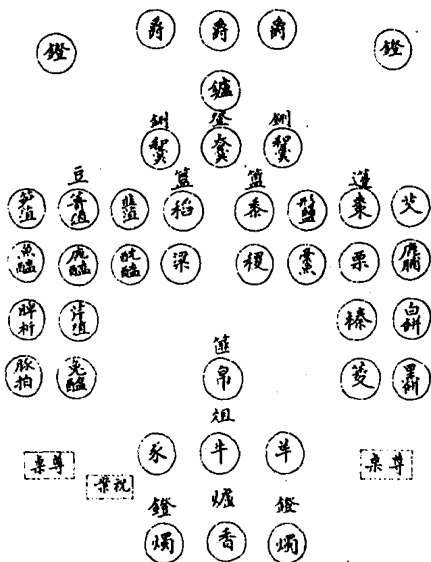
為大燭枝凡四次大燭而無分兩者枝二重一
兩者為中燭枝八又重半者為小燭枝六十有
二望如之酒朔望共十瓶紅棗核桃均九劬有

十兩咸太常寺供焉

○因事祇告需用祭品

禮神制帛一端色鹿一兔一果之屬以觔計者
紅棗一其奇為十四兩桃仁一蒲萄一蓮實一
其奇均為十兩香油以觔計二酒以瓶計凡六
瓶實酒二十有八兩柴薪以觔計木柴凡二十
蘆葦凡五

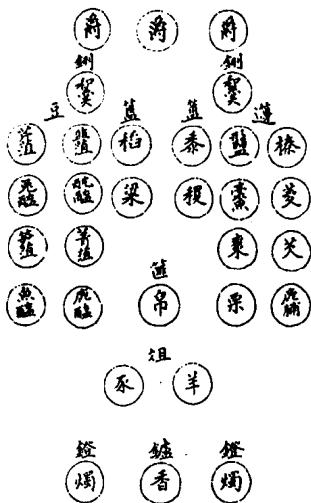
文廟正位陳設圖



先師位南向。北為籩豆案。棗以紅緞銷金衣。棗近北。設爵三。置以坩。次為鐙。二中為鑪。登次之。實以太羹。左右為鉶。實以和羹。登之南為簋。簋二。居左。實以黍稷。簋二。居右。實以稻粱。簋之左列。籩十三行。近簋為形鹽。為棗魚。其次為棗。為栗。為榛。為菱。又次為芡。為鹿脯。為白餅。為黑餅。簋之右列。豆十三行。近簋為韭。韭為醢醢。其次為菁。韭為鹿醢。為芹。韭為兔醢。又次為笋。韭為魚醢。為脾。析為豚。胎。簋之南為籩。實以帛。籩豆。

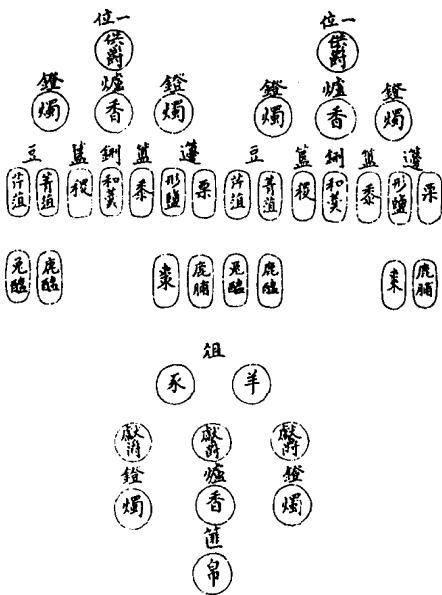
案之南為俎一俎中區為三太牢居中解五體
羊豕全列以左右俎之南為香燭案葉衣如蓮
豆案鑪一燈二其右為祝案置祝版並架一襲
以黃綾衣香燭案之東西各置尊桌一桌設尊
三凡六尊襲以桌衣左右列馬畫幕疏布羅二
饌盤一桌一桌衣如之

文廟配位陳設圖



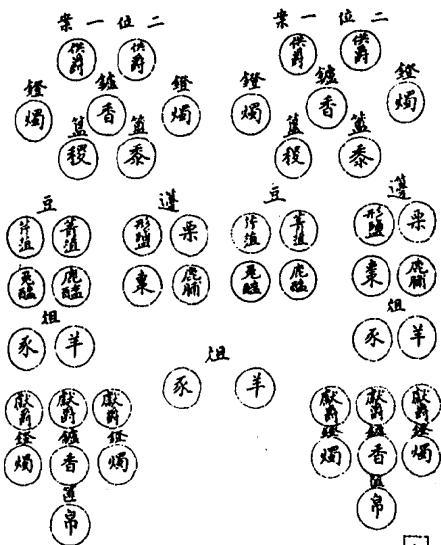
四配位東西向凡四案案設爵三前為劍二其次
次簋簋各二簋之左列籩八近簋為形鹽為棗
魚為棗為栗其次為榛為菱為芡為鹿脯簋之
右列豆八近簋為韭菹為醢醢為菁菹為鹿醢
其次為芹菹為兔醢為笋菹為魚醢簋之前
為篚實以帛案之前為俎俎中區為二羊左豕
右俎前為香燭案鑪一鐙二饌盤案各一桌各
一桌衣如之

文廟哲位陳設圖



十二哲位東西各六案案設供爵三次以香燭
鑪一鐙二前為鉶鉶之前左為簋一實黍右為
簋一實稷簋之左列籩四近簋為形鹽為棗次
為栗為鹿脯簋之右列豆四近簋為菁菹為鹿
醢次為芹菹為醢醢東西各俎一前設六案之
中俎中區為二左羊右豕俎之前為香帛案亦
東西各一案設獻爵三鑪一鐙二篚一實以帛
各六端饌盤東西各一桌各一桌衣如之

文廟兩廡陳設圖



如左

兩廡二位共一案東廡之案三十三西廡之案

三十二案設供爵二

東廡木案
供爵一

次以香燭前為

簋各一。簋之左為籩。四。籩之右為豆。四。實如

哲位。東西廡各設俎三。俎中區為二。實以羊豕。

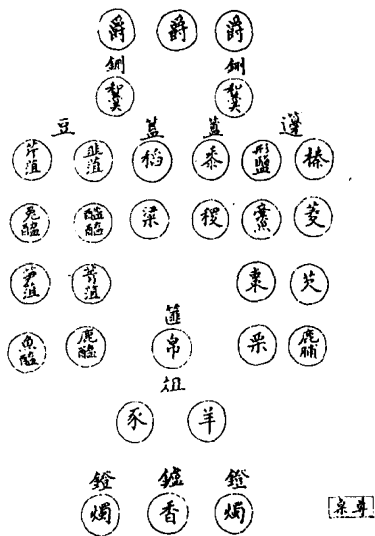
俎前為香帛案。東西各二案。設帛一。獻爵三。鑪

一。鐙二。香帛案之左置尊桌一。桌設尊三。酒尊

蓋祇三。襲以桌衣。饌盤東西各二。桌各二。桌衣

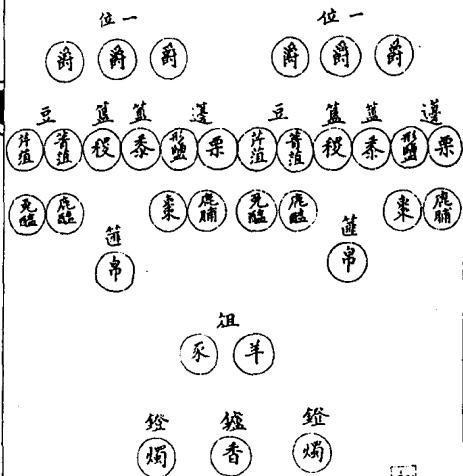
如之。

崇聖祠正位陳設圖



崇聖祠正位五案案設爵三前為劍二次盞盞各二左右蓮豆各八實如配位盞盞之前為籩實以帛其前為俎一中區為二左羊右豕又前為香燭案鑪一鐙二其右為祝案置祝版竝架一襲以黃綾衣香燭案之東西各置尊桌一桌設尊三凡六尊襲以桌衣左右列焉酒尊盞祇六饌盤案各一桌各一桌衣如之

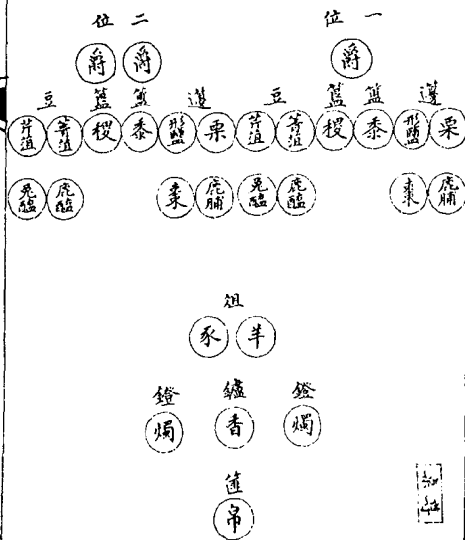
崇聖祠配位陳設圖



如左

崇聖祠配位東西向凡四案案設爵三前為劍一
次以簋簋各一左右籩豆各四篚各一實如哲
位東西各設俎一實以羊豕香燭案一鑪一鐙
二饌盤東西各一桌各一桌衣如之

崇聖祠兩廡陳設圖

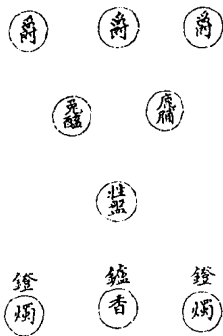


如左

崇聖祠兩廡東二案西一案案設爵一次以簋簋各一左右遵豆各四東西各俎一實以羊豕香帛案亦東西各一案設獻爵三鑪一燈二篚一實以帛一香帛案之左置尊桌一桌設尊一酒尊蓋祇一菓以桌衣饌盤各一桌各一桌衣如之

謹案圖係東廡制西廡二位止一案不另圖

土地祠陳設圖



土地祠位南向供案一案設磁爵三磁盤二左實
鹿脯右實兔醢牲盤一實以牛肉豚肉各一方
其前炷香一燭二鑪一燈二質用綠色琉璃

附

元

先師位前幣三用絹各長一丈八尺其牲齊器皿之數用牛一羊五豕五以犧尊實汎齊象尊實醴齊皆三有上尊加暴有勺設堂上太尊實汎齊山壘實醴齊有上尊著尊實盞齊犧尊實醴齊象尊實沈齊壺尊實三酒皆有上尊設堂下盥洗位在阼階之東以象尊實醴齊有上尊加暴有勺設於兩廡近北盥洗位在階下近南遵十

豆十簋二簋二登三鉶三俎三有毛血豆正配
位同。籩豆皆二簋。簋俎各一。從祀同。

元史祭
祀志

明

洪武元年定禮神制帛

先師廟正配皆白。每位各一。十哲兩廡東西各一。有
籩牲牢之數。

先師如帝玉。犢羊豕各一。四配羊豕各一。十哲東西

各豕一分五兩。廡東西各豕一。後增為三。

明史
禮志

謹案洪武四年禮部奏改初制。籩用竹。其簋籩

登鉶及豆初用木者。悉易以瓷。牲易以熟。又
聖像初設高座。器物悉陳於座下。至是始各置案於
其所。又明制。凡籩豆之實。用十二者。籩實以形
鹽。棗魚。棗。栗。榛。菱。芡。鹿脯。白餅。黑餅。糗餌。粉。饘。
豆實以韭。菹。醢。醢。荀。菹。魚。醢。菁。菹。鹿。醢。芹。菹。兔
醢。脾。析。豚。胎。飽。食。糝。食。用。十。者。籩。則。減。糗。餌。粉。
饘。豆。則。減。飽。食。糝。食。用。八。者。籩。又。減。白。黑。餅。豆。
又。減。脾。析。豚。胎。用。四。者。籩。則。止。實。形。鹽。棗。魚。棗。
栗。豆。則。止。實。芹。菹。兔。醢。菁。菹。鹿。醢。各。二。者。籩。實。

粟鹿脯豆實菁菹鹿鷄簋各二者實以太羹餼實以和

羹

景泰六年定兩廡從祀先賢增豕四棗栗各五

十斤黍稷各一斗形鹽五十斤

南雍志

謹案明制兩廡從祀先賢一百九人例止用豕

二棗栗各二十斤黍稷每三升三合零形鹽計

五斤十兩每事作一百九分至是用許彬言增

之詳載以存一朝掌故焉

嘉靖九年定正壇陳設之次

先師位前奠帛次以三爵次以登釗中設登左右以
鉶次以簋簋黍稷居北稻粱居南左以十籩形
鹽棗魚棗栗為一行居黍稻之左榛芟芡鹿脯
為一行居左次白餅黑餅為一行居又次白餅
之北為饌盤十豆居右韭菹醢醢菁菹鹿醢為
一行居稷梁之右芹菹兔醢荀菹魚醢為一行
居右次脾析豚肺為一行居又次籩豆之南中
牛左羊右豕篚設於壇東南西向祝案設於壇

西壘洗盥盆設於露臺下東西向四配為四壇
每壇神位前奠帛次三爵次二鉶次簋簋簋簋
之左右設如正壇惟饌盤設於豚胎之下遵豆
之次左羊右豕十哲五位為一壇東西各一兩
廡四位為一壇

啟聖祠正位同四配配位同十哲從祀同兩廡

學典

釋菜祭品用活兔三棗栗各四觔菁菜八兩酒
三瓶燭大者四枝小者二十八枝降香八兩其
半存為翌日用

南雍志

國子監志卷三十四

禮志十

祭器圖說

○

皇帝親詣行禮祭器

鍍金銀爵一

鍍金銅爵一

銀勺一

鍍金銅鑪一

鍍金銅香靠一

錫香盒一



文廟常用祭器 乾隆十三年

欽定

正位

銅爵三

登一

釗二

簋二

簋二

籩十

豆十

篚一

俎一

尊一

配位四案

銅爵各三

銅各二

簋各二

簋各二

籩各八

豆各八

篚各一

俎各一

尊共四

十二哲位十二案

銅爵各三

鉶各一

簠各一

簋各一

籩各四

豆各四

獻爵共六

篚共二

俎共二

尊共一

兩廡六十五案

銅爵各二
東廡木案一

簋各一

簠各一

籩各四

豆各四

獻爵共十二

篚共四

俎共六

尊共六

崇聖祠正位五案

銅爵各三

銅各二

簋各二

簋各二

籩各八

豆各八

筐各一

俎各一

尊各一

配位四案

銅爵各三

劍各一

簋各一

簋各一

籩各四

豆各四

篚各一

俎共二

尊共一

兩廡三案

銅爵九

簋各一

簠各一

籩各四

豆各四

篚共二

俎共二

尊共二

謹案

文廟器數前此多仍往制

高宗純皇帝按器譜圖悉為整正又以籩豆簋篚昭事
神明前代充以盜盤磁爵未符典制重加審定
於是

文廟法物燦然大備矣

乾隆十四年

頒新造祭器於國子監

銅登一

銅尊二十

銅爵一百九十八
今增共二百三十四

銅劍三十六

銅豆四百十四
今增共四百十八

銅簋一百有三
今增共一百有四

銅簠一百有三
今增共一百有四

謹案乾隆三十三年

高宗純皇帝重修

聖廟落成將

親詣行禮以

孔子志在從周

特頒內府所藏周范銅器鼎尊白罍壺簋簠觚爵洗各

一

命陳設

大成殿中用備禮器以非祀事所用恭詳載金石

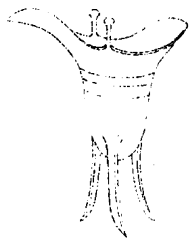
志茲不編入

又案是年

欽頒各祭器今查現貯

廟中者爵豆簋簠均有增數詳載以備稽核

親詣爵



爵二一以銀為之鑿以金重三兩通高三寸四分深一寸三分腹長三寸寬一寸一分兩柱高六分三足相距各六分高一寸六分素質無文一以銅為之鑿以金大小形制同
謹案以下各器共貯

廟中遇

皇上親祀始行陳設敬繪於篇以昭殊禮

親詣勺



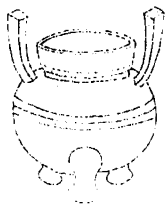
勺銀為之重十兩口徑三寸深一寸一分柄長八寸素質無文柄端外曲為如意形

謹案唐制

孔子顏子尊皆加勺宋制尊罍亦有之金制廟有勺
二元制廟有龍勺二十七今惟

皇帝親祀始用之

親詣 鑪 香 靠



鑪范銅為之。蓋以金。其形圓。通高一尺五分。腹圓。上束高六寸五分。三足相距各五寸五分。高三寸。兩耳高六寸。上出口二寸六分。口徑七寸。深六寸。素質無文。下銜平套。口徑六寸。內半虛。上插香靠。以承柱香。凡五峯。中峯高一尺四寸五分。中綴圈。下置盤。鏤以雲紋。左右次峯各高一尺三寸。三峯半以上。橫貫一道。鏤以雲紋。長九寸。曲兩端。向上為邊峯。各高一寸五分。半以下。橫貫一道。鏤以雲紋。長五寸。峯首各鏤雲紋。

親詣香盒



香盒錫為之髹以丹不飾雲紋其形圓用盛辦
香通高一寸六分底高一寸四分蓋高五分深
一寸三分

登



登范銅為之通高六寸深二寸口徑四寸九分
校園六寸九分足徑四寸七分口為回紋中為
雷紋柱為饗饗足為垂雲紋蓋高一寸六分徑
四寸六分頂高三分上為星紋中垂雲紋口亦
回紋

謹案以下各器均於乾隆十三年

欽定十四年

頒發國子監春秋釋奠永為法守謹遵

皇朝禮器圖式及

大清會典繪錄於篇

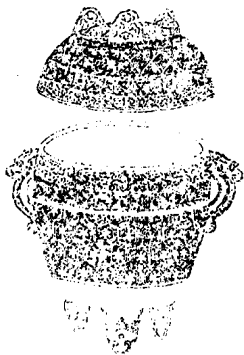
國子監志

卷三十四

禮志十
祭禮用元

七

銅



國子監志

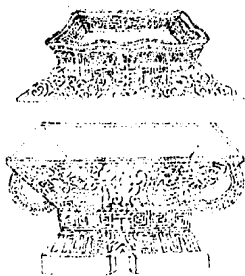
卷三十四

禮志十
祭器圖九

十四

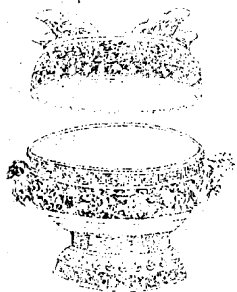
銅范銅為之高四寸一分深四寸口徑五寸一分底徑三寸三分三足高一寸三分兩耳為樣形口繪藻紋次回紋腹貝紋蓋高二寸二分頂有三峯高一寸飾以雲紋足紋同

簋



簋范銅為之通高四寸六分深二寸一分口縱六寸四分橫八寸底縱五寸一分橫六寸四分面為夔龍紋束為回紋足為雲紋兩耳附以夔龍蓋高一寸四分口縱橫與器同上有稜四周縱四寸一分橫六寸四分亦附以夔龍耳

簋



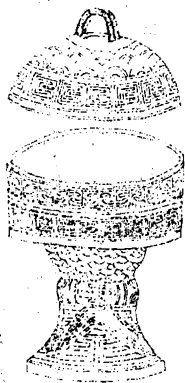
蓋范銅為之通高四寸二分深二寸一分口徑
七寸二分底徑六寸口為回紋腹雲紋束敵紋
足星雲紋兩耳附以夔鳳蓋高一寸八分徑與
口同面雲紋口回紋上有稜四出高一寸一分

邊



邊編竹為之以絹飾裏頂及緣皆聚以漆紅色
通高五寸四分深八分口徑四寸六分足徑四
寸蓋高一寸九分徑與口同頂正圓高四分

豆



豆范銅為之通高五寸五分深二寸口徑四寸
九分校圍二寸足徑四寸七分腹為垂雲紋回
紋校為波紋金鈺紋足為黻紋蓋高二寸二分
徑與口同為波紋回紋頂為絢紐高三分

尊

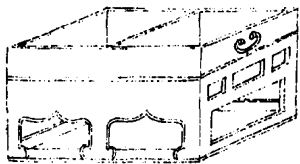


尊。范銅為之。通高八寸六分。口徑五寸一分。腹
圍二尺四寸。底徑四寸六分。足高二分。兩耳為
犧首形。

謹案。尊制有七。曰春尊。曰犧尊。曰象尊。曰山尊。
曰雷尊。曰著尊。曰壺尊。今獻酌

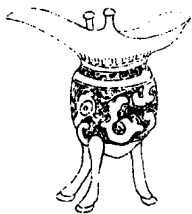
先師。惟用著尊。

俎



正位俎木為之，槩以丹，中區為三，錫裏外銅環四，足八，有跗，縱六尺有奇，橫三尺二寸，通高二尺六寸，有奇，配位俎，中區為二，錫裏加蓋，外左右各銅環二，足六，有跗，縱三尺九寸，橫二尺八寸，通高二尺七寸，有奇，餘如正位制，哲位從位，崇聖祠各俎，竝如配位制。

爵



國子監志

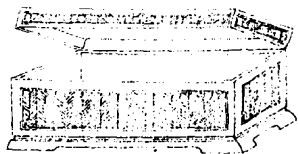
卷三十四

禮志十
祭器圖元

三

爵范銅為之通高四寸六分深二寸三分兩柱
高七分三足相距各一寸五分高二寸腹為雷
紋饗養形

篋



篚編竹為之四周槩以漆丹飾高五寸縱五寸
橫二尺二寸五分足高一寸蓋高一寸七分

祀版



祝版木為之高九寸廣一尺二寸外黜中質梨
以朱漆祝文墨書白紙黃緣別有小几通高七
寸五分廣四寸五分長九寸五分

附祝文式

維道光

年歲次

八月

朔越

日丁

皇帝遣

致祭於

至聖先師孔子曰惟

師德配

天地道冠古今刪述六經垂憲萬世茲當仲秋春祇奉舊

章謹以牲帛酒果致祭配以

復聖顏子

宗聖曾子

述聖子思子

亞聖孟子尚

饗

維道光

年歲次

八月

朔越

日

皇帝遣

致祭於

肇聖王

裕聖王

詒聖王

昌聖王

啟聖王曰惟

王誕生至聖為萬世王者之師功德顯著茲因仲春

謹以庶品之儀致祭配以

先賢顏氏

先賢曾氏

先賢孔氏

先賢孟孫氏尚

饗

幕

畫幕



疏布幕



畫幕以絳繒為之方幅縱橫二尺二寸中畫雲龍四周畫文彩四角綴金錢各一疏布幕以白疏布為之縱橫一尺九寸兩廡各尊幕染以青謹索元制遵盥盥俎皆有巾今惟專用之

又案

廟中祭器凡經

欽定者業遵

皇朝禮器圖式恭載於前此下盤幕拈案之屬凡祭祀所需率循舊典未經更制者亦各繪圖著說於

後至於執壺果匣等瑣屑之具向無定制隨宜
製備不綴於篇

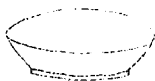
站



坫，斲木為之，其形方，置三爵者，其形長，中鑿孔，亦如爵之數，髹以漆，飾紋惟宜。

謹案：唐制，爵尊、祝版皆置坫，宋如之，金惟尊有坫，元制，渾言用坫，又宣和爵坫，今惟爵設之。

盥盤類架



盥盤。范銅為之。體圓。素質無文。大小隨宜。下置
類架。木為之。大小視盤。四足有跗。高下惟宜。髹
以漆。

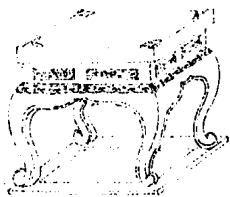
謹案盥盤。即古之洗也。唐設於阼階東南。亞獻
之洗。又於東南。宋制。設二洗於東階。盥洗在東。
爵洗在西。金制。廟用洗二。元制。亦二。殿上盥洗
位。在阼階之東。兩廡盥洗位。在階下。明制。正位
設洗一於露臺下。兩廡洗各一。

香盒



香盒錫為之其形圓亦多木質

香几



香几木為之所以承鑪方廣視鑪四足有跗梨
以漆

鐙

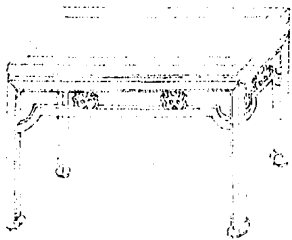
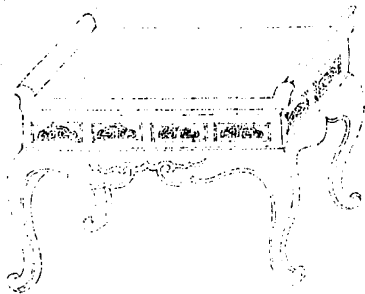


鐙范銅為之或以錫或以鐵或以木重臺三足
高下視燭大小凡五等紋飾惟宜或用素質

案

翹頭

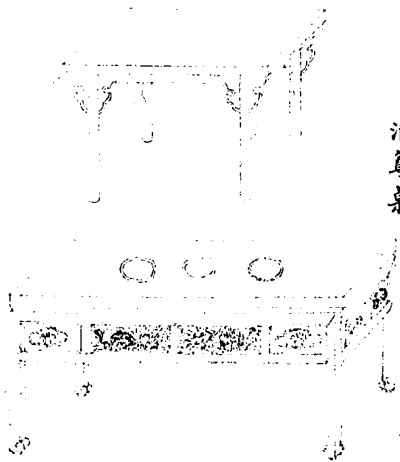
平頭



案以木為之。梨以朱翹頭案。正位高三尺三寸。廣三尺一寸。長五尺九寸五分。餘案尺寸隨宜。視正位各有差。平頭案。正位及配位高三尺二寸。廣二尺九寸。長四尺五寸。哲位高如之。廣三尺。長三尺九寸。兩廡高廣如哲位。長六尺二寸。崇聖祠各案如之。

祝版案

酒尊桌



均以木為之。髹以朱。祝版案高二尺六寸。廣二尺二寸。長三尺三寸。饌桌之制如之。酒尊桌高二尺七寸。廣二尺二寸。長六尺二寸。面鑿孔以置尊。孔如尊數。

饌盤

俎盤木為之其形方口侈口徑大小隨宜聚以
丹

毛血盤



盤磁為之其形圓口徑一尺六分紋飾惟宜

路燈



路鐙木為之。槩以朱架高四尺五寸。鐙高一尺五寸。方一尺五寸。正殿之鐙蒙以繒。餘用紙。上有方盤。中置以簽架樹於地。足為十字形。下置以版。

香爐



香鑪范銅為之圓形中束通高三尺耳高一尺
二寸口高二寸腹高一尺二寸足高一尺三寸
口圍五尺六寸腹圍七尺足圍九寸素質無文
謹案以下各器均於乾隆三十四年二月添設
大成殿正中承以石几在香案之前周范十器之
後

燭臺



燭臺。范銅為之。共一對。高三尺二寸。小盤高二寸四分。大盤高四寸七分。中柱高八寸五分。足高一尺六寸。小盤周圍二尺一寸。大盤周圍五尺九寸五分。足圍五尺八寸五分。素質無文。

花瓶



花瓶范銅為之共一對圓形頸束旁附兩耳各綴環一。通高三尺二寸口高九寸腹高一尺七寸足高六寸口圍三尺三寸腹圍四尺九寸足圍三尺八寸五分素質無文。

○附載現存祭器

正殿鍍金銀爵一。鍍金銅爵一。銀勺一。重十兩。鍍金

銅鑪一。鍍金銅香靠一。錫香盒一。黃緞拜褥一。

以上

皇帝親詣行禮用。常制所設者。銅登一。銅釧二十有

二。銅簠簋各二十有二。竹籩九十。銅豆如之。銅

爵五十有七。銅尊六。有幕。連三俎一。連二俎六。

竹篚七。銅大鑪一。中圓鑪二。小圓鑪十有六。大

銅鐙四。小銅鐙三十有六。大小銅香靠二十有

二古銅香鼎一古銅花瓶二錫盥盆一錫照燈

十焚帛鑪一毛血磁盤三十有五錫執壺二木

爵站十有九祝版架一案一黃緞案衣一外新案衣

二香盒七饌盤七備用果匣七大翹頭案六小

翹頭案二平頭案十有六酒尊桌二紅緞案衣

二十有六饌桌七桌衣如之帳幔十有八新舊各一

分梭毯九福胙匣一羊角燈一路燈十有四

東廡銅簋各三十有三竹籩一百三十有二

銅豆如之銅爵七十有一銅尊三有冕連二俎

三竹筐二銅圓鑪二燈四銅香靠二香盒二饌
盤二錫執壺二果匣八翹頭案二案衣二新舊各一
分平頭案三十有三酒尊桌一饌桌一帳幔六
十有五新舊各一分梭毯二路燈十有四

西廡銅簋各三十有二竹籩一百二十有八
銅豆如之銅爵七十平頭案三十有二帳幔六
十有四外一分餘如東廡

崇聖祠正殿兩廡銅劔十有四銅簋各十有七
竹籩六十有八銅豆如之銅爵三十有六銅尊

八蓋幕如之連二俎九竹篚十有一爵坩十有
一錫盥盆一沙鑪九沙燭杆十有八銅香靠十
有一香盒十有一祝版架一案一黃緞案衣一
照鐙一焚帛鑪一饌盤十有一錫執壺二果匣
八正殿翹頭案五平頭案四東廡翹頭案二西
廡翹頭案一酒尊桌共四案衣各如之饌桌四
桌衣如之帳幔十有四一新舊各一分梭毯九路鐙二
十有二

神厨鐵鍋大小八銅鍋一鐵缸四翹頭案一案

衣如之。錫裏案五。牛案一。鹿案三。果匣一。錫裏
牲桶八。牲匣六。路燈八。

神庫。大果案二。凳二。鐵撐一。路燈八。

致齋所。桌二。床二。梭毯二。路燈六。錫阡二。凳十
二。

附

元

祝版三。各一尺二寸。廣八寸。木用楸梓柏。文曰。
維年月日某官等致祭於

大成至聖文宣王及某國公銅器六百八十有一宣
和爵坩一豆二百四十有八簠簋各一百一十
有五登六犧尊象尊各六山尊二壺尊六著尊
泰尊各二罍二洗二龍勺二十有七坩二十有
八爵一百一十有八竹木之器三百八十有四
籩二百四十有八筐三俎一百三十有三陶器
三瓶二香鑪一籩中二百四十有一簠簋中二
百四十有八俎中一百三十有三黃巾蒙單十

元文祭
禮志

明

洪武元年定

先師籩豆各六。簠簋各二。登一。鉶二。犧尊象尊山罍各一。四配位籩豆各四。簠簋各一。登一。十哲兩廡籩豆二。四年更定正位籩豆各十。酒尊三。爵三。餘如舊。四配每位酒尊一。餘同正位。十哲東西各爵一。每位籩豆各四。簠簋各一。鉶一。酒盞一。兩廡東西各十三壇。東西各爵一。每壇籩豆各四。簠簋各一。酒盞四。十五年更定正位酒尊

一爵三登一釶二籩豆各八簋簠各二四配位
共酒尊一各爵三登一釶二籩豆各六簋簠各
一十哲共酒尊一東西各爵五釶一籩豆各四
簋簠各一東西廡每四位爵四籩豆各二簋簠
各一景泰六年增兩廡籩豆各二簋簠各一成
化十二年增正位籩豆為十二嘉靖九年仍減

為十

明史
禮志

謹案

文廟祭器歷代象數不一今遵

高宗純皇帝頒器式詳載而以元明舊制附之餘俱
不贅述

